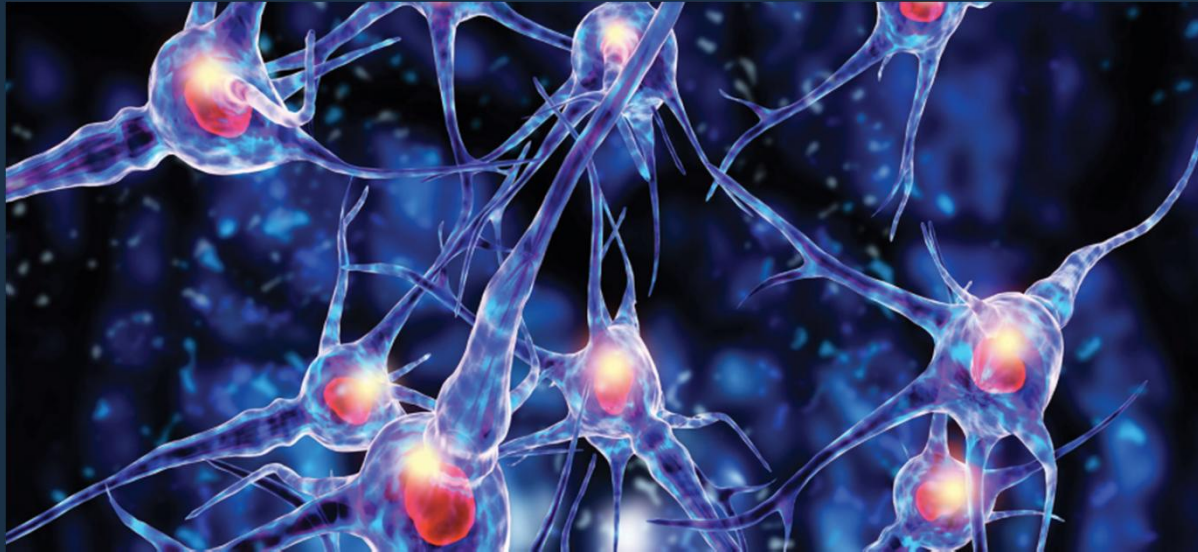
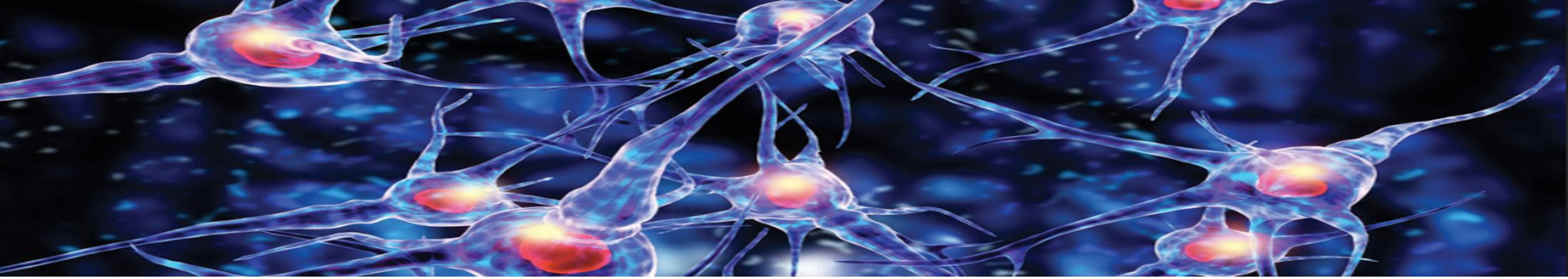


Kehittävä arviointi monipolitiikkaympäristössä



Petri Uusikylä, Frisky & Anjoy
Jyrki Pulkkinen, UM

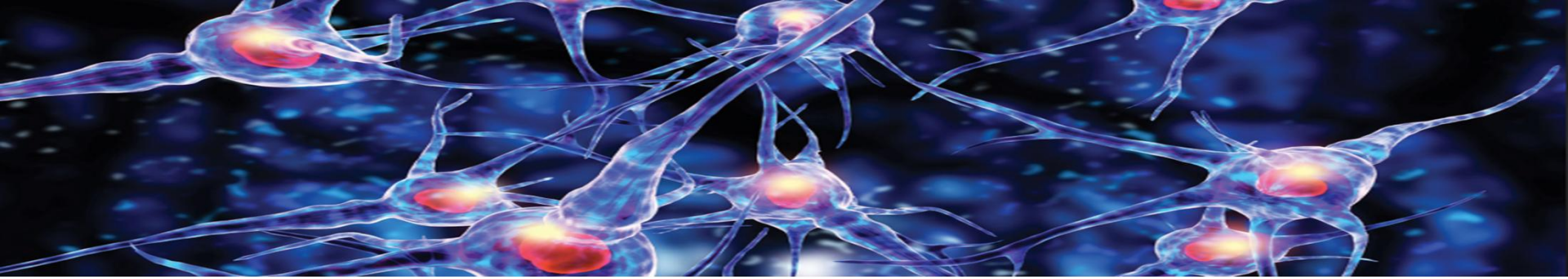




Perinteinen ohjelma-arviointi (Arviointi 1.0) on tullut tiensä päähän, koska:

- Asioiden kompleksisuus ja keskinäisriippuvuus ovat kasvaneet
- Muutosnopeus on kiihtynyt
- Muutokset ovat epälineaarisia ja rekursiivisia
- Ohjelmateoria edustaa jäykkää, lineaarista suunnitteluparadigmaa (vrt. Log Frame -ajattelu)
- Muutosteoriat ovat liian usein yliyksinkertaistettuja
- Arvioinnin kohteena olevien ilmiöt ja toimijat eivät ole atomistisia vaan relationaalisia
- Ohjelmamallit ovat usein alisosiaalistettuja (toimijuus puuttuu)
- Arviointien tulosten hyödyntäminen ja oppiminen ovat olleet heikkoa
- Arvioinnit redusoituvat pahimmillaan pelkäksi monitoroinniksi





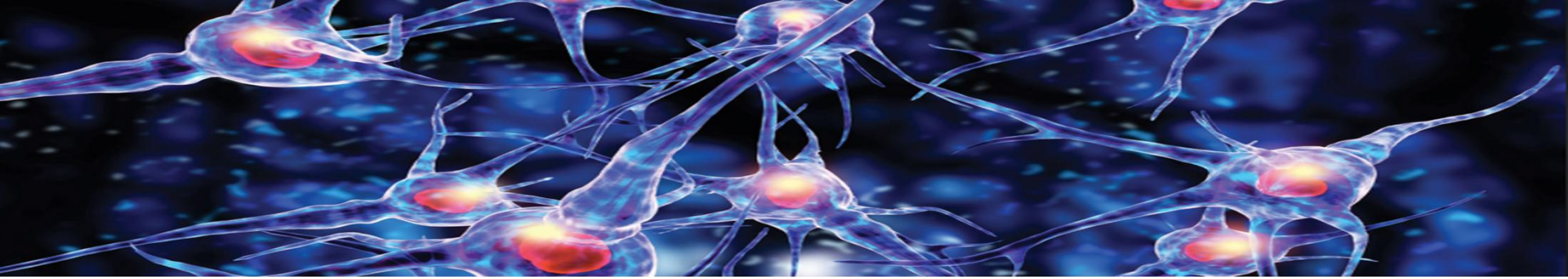
Traditional Evaluation

- ❑ “Evaluation design based on a linear cause-effect logic model: specifies inputs to activities/processes, then outputs to outcomes to impacts”
- ❑ “Causality is modeled, hypothesized, and predicted, then tested”

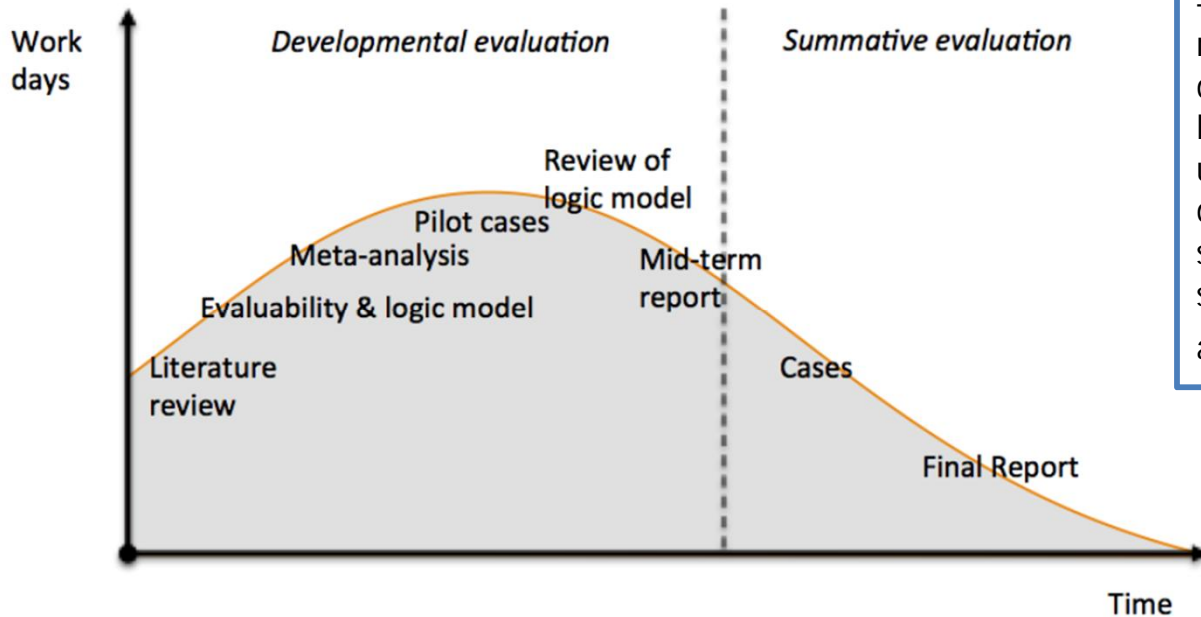
Developmental or Systemic Evaluation

- ❑ “Evaluation design uses systems thinking to capture and map complex systems dynamics and inter-dependencies, and track emergent interconnections”
- ❑ “Causality is based on pattern-detection (inference to the best explanation), retrospectively constructed from observations”



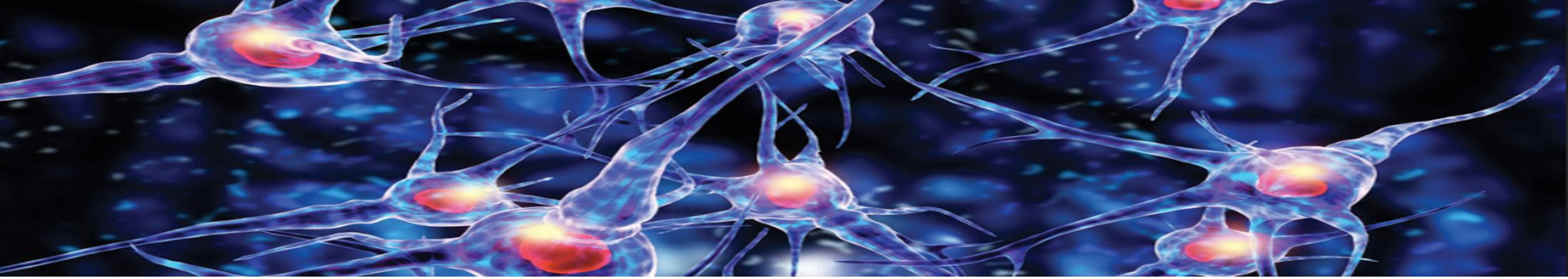


Case BEAM: Developmental Evaluation (DE) as an approach

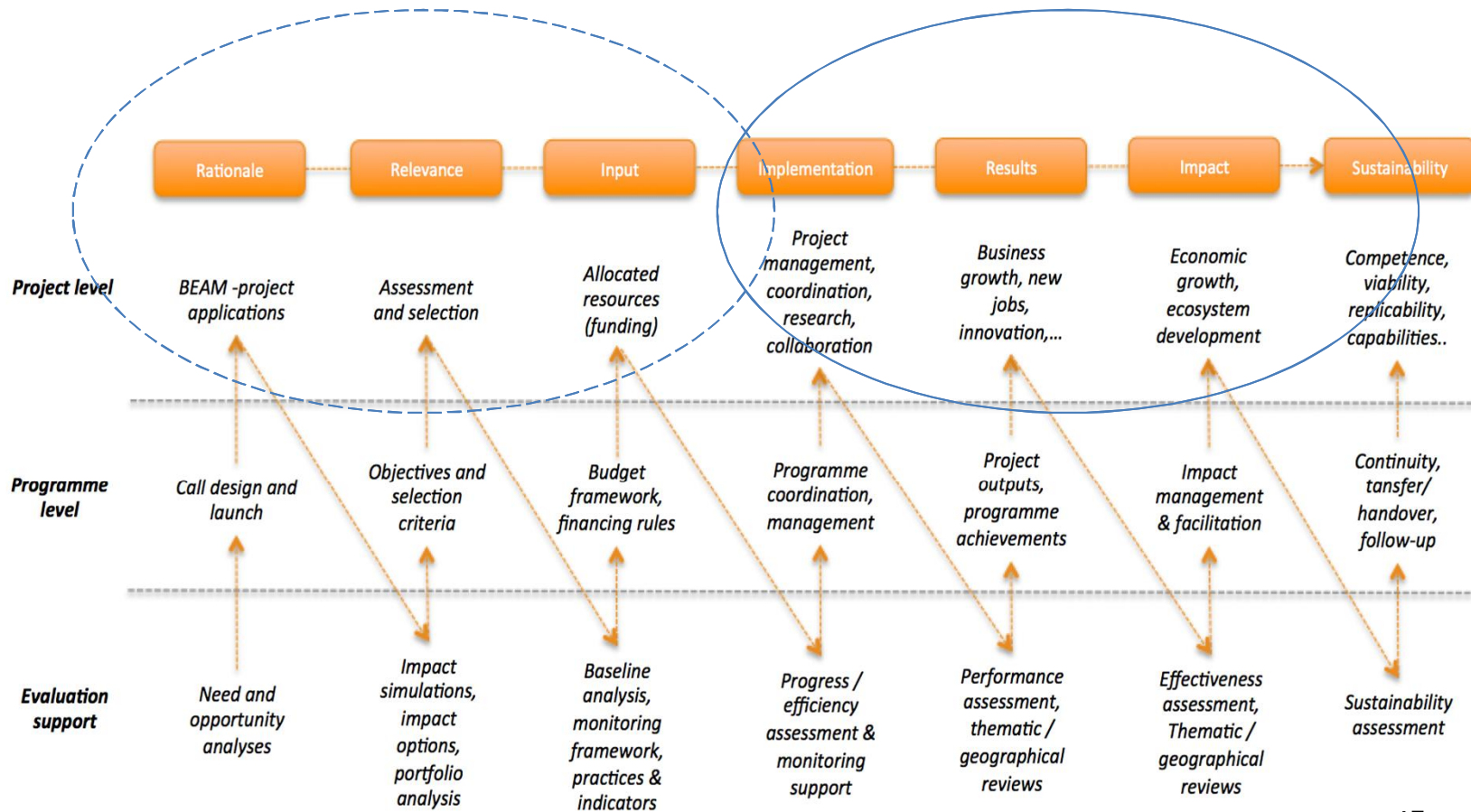


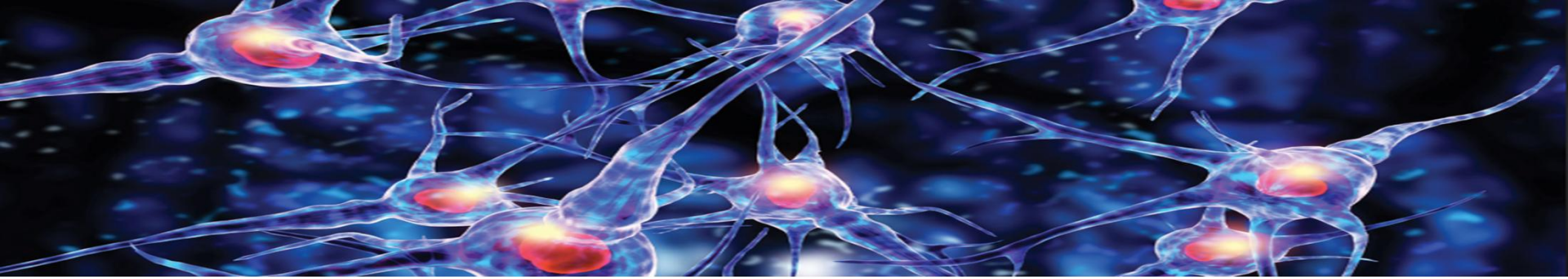
What is BEAM?

The aim of Tekes and the Ministry for Foreign Affairs' joint programme BEAM – Business with Impact, is to generate new, sustainable business in developing countries. BEAM assists Finnish enterprises and other actors in using innovations to address global development challenges, by converting such innovations into successful and sustainable business in both Finland and developing countries.



BEAM-OHJELMAN ARVIOINTIMALLI

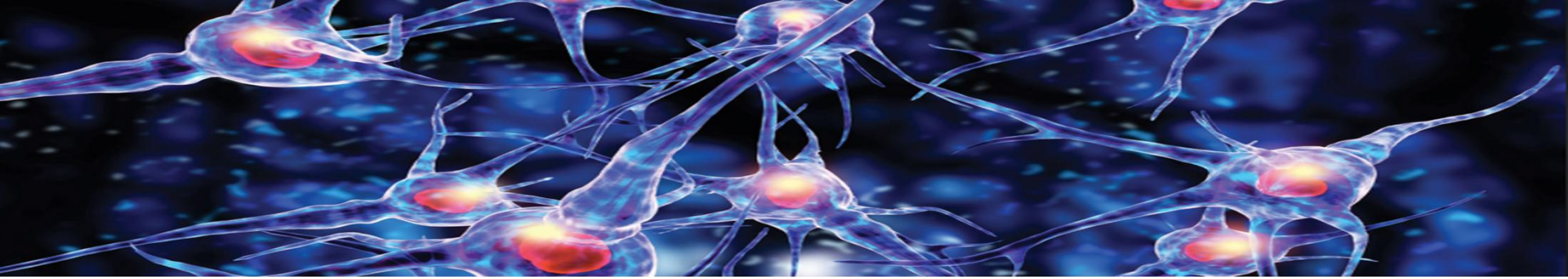




FIRST EXPERIENCES OF BEAM AND THE DE

- The overall setup of BEAM is in many ways unique and innovative. The programme is piloting in new domains, approaches and instruments, which inherently includes some risk and learning components.
- Due to its novelty and uniqueness, BEAM is very much a learning process. Documenting, assessing and transferring the lessons learned throughout the BEAM programme will be valuable particularly for the programme funders (MFA and Tekes).
- Lessons and practices related to the Developmental Evaluation are equally important, as both funding organisations are currently considering enhancing developmental evaluation in their programmes.
- The Developmental Evaluation approach has already proved useful for early identification of issues, which if left unaddressed, would hinder a good implementation of the programme. Addressing these issues early on should allow the programme to be developed and adjusted more quickly.





Mitä tilalle – Arviointi 2.0?

- Systeeminen ja holistinen arviointinäkökulma
- Epälineaarisia ja muutosherkkiä arviointiasetelmia
- Relationaalisia analyysitekniikoita (esim. verkostanalyysi, systeemiaanalyysin eri muodot)
- Heikkojen signaalien ennakointi ja tunnistaminen
- Ohjelma- ja siilokehikkoa laajempi tarkastelu (multi-policy/program approach)
- Hyödynsaajien näkemysten herkkä kuulostelu (responsiivisuus, emergenssi)
- Pidemmät paneeliasetelmat ja todellisen muutoksen tunnistaminen
- Kyky kyseenalaistaa julkisten interventioiden merkitys
- Toimijuuden korostaminen ja käyttäytymisen muutoksen todentaminen
- Oppiminen, oppiminen, oppiminen



Kestävän kehityksen tavoitteet monitasohallintana

VERTIKAALINEN
KOORDINAATIO

Rauha

Yhteis-
työ

Ihmi-
set

Pla-
neetta

Hyvin-
vointi

Kansainvälinen
hallinta

Globaalin kehityksen seuranta ja arviointi (tutkimus, indikaattorit)

EU-tason
yhteensovitta-
minen)

EU-tason vaikutusarviointit (impact assessments)

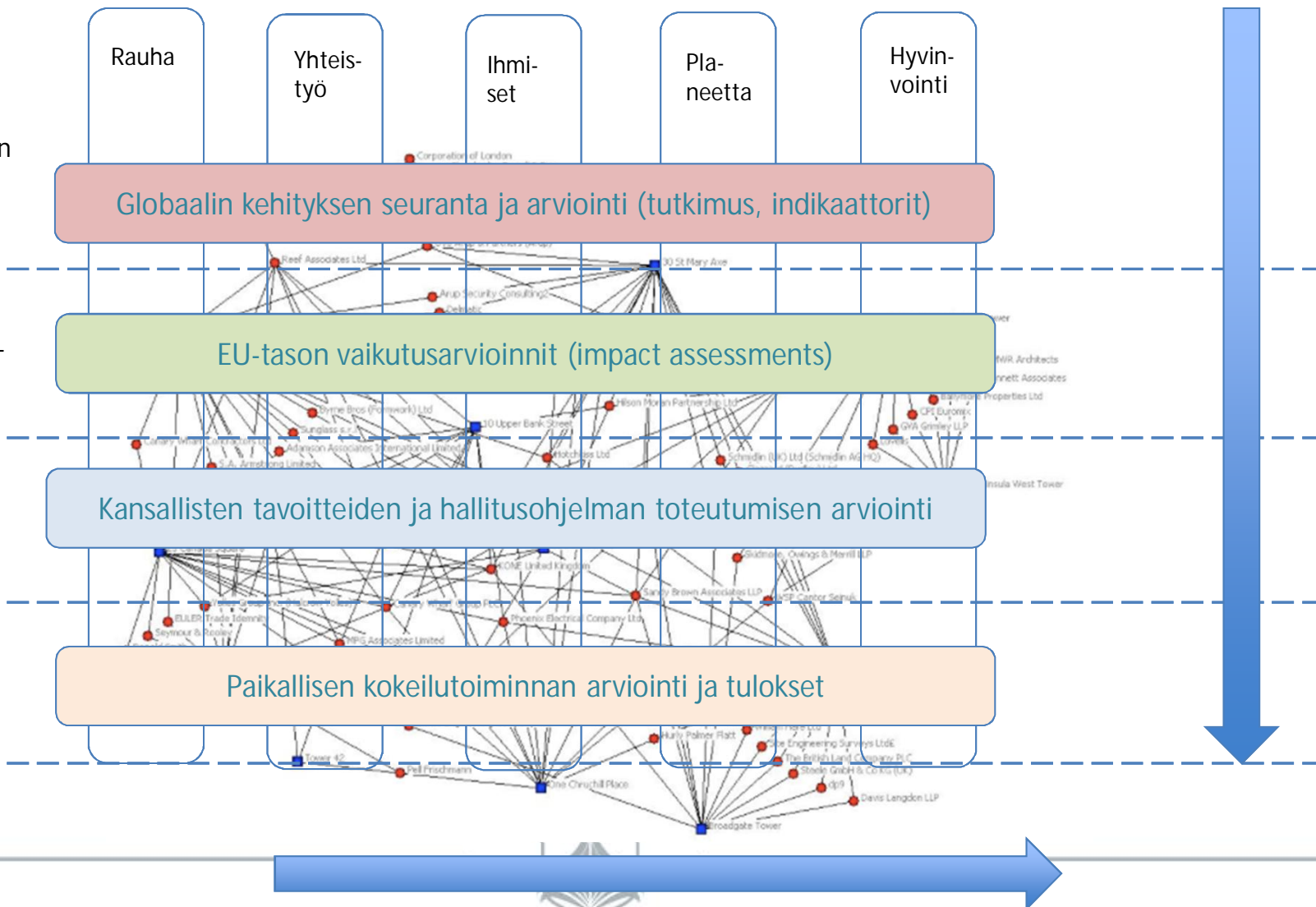
Kansalliset
tavoitteet

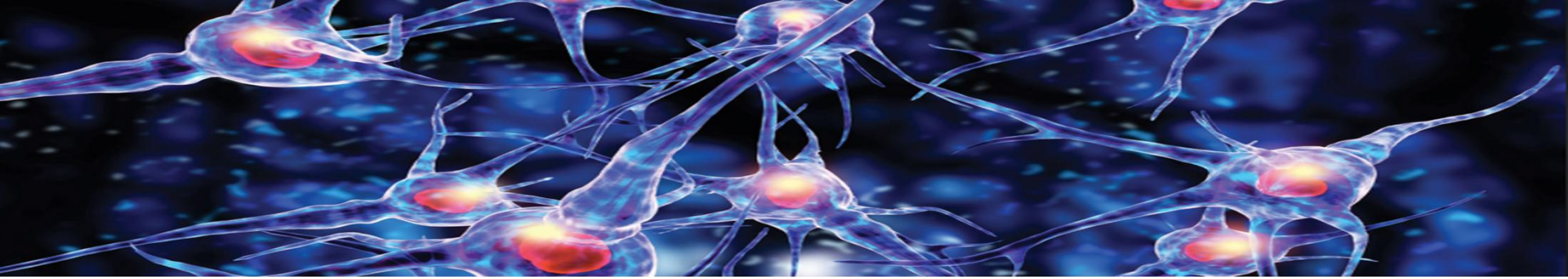
Kansallisten tavoitteiden ja hallitusohjelman toteutumisen arviointi

Alueelliset ja
paikalliset
aloitteet ja
toimeenpano

Paikallisen kokeilutoiminnan arviointi ja tulokset

HORISONTAALINEN KOORDINAATIO





BEAMin evaluoinnin anti politiikkadialogille

- Kehitysinnovaatiot nähtävä osana laajempaa kontekstia:
 - Projektitaso: yksittäinen hanke vs. ekosysteemin osa
 - Ohjelmataso: yhteys muihin kehitysinnovaatio-ohjelmiin
 - Kohdemaan taso: kytkeytyneisyys kohtamaan innovaatiojärjestelmiin (esim. Intia, Vietnam jne).
 - Kansallinen taso Suomessa: sektoripolitiikkojen (terveys, ympäristö, energia jne.) kytkeminen kehitysinnovaatiopanostuksiin. Nykyisin erillisinä bilateraali ohjelmista (vrt. Intian kahdenväliset STI-ohjelmat)
- BEAMin tapaisilla kehitysinnovaatioilla tulisi olla strateginen fokus (mitkä toimialat, mitkä alueet ja millaista vaikuttavuutta odotetaan?)
- Hanketoiminnan alkuvaiheen tuki ja panostukset (kumppanien valinta, paikallinen rahoitus, kulttuuriset erot jne.)
- Ohjelmapanostus nähtävä osana laajempaa kehityspolkua. Mitä ohjelman jälkeen, millainen exit ja mitä tukea jatkossa tarvitaan (esim. kaupallistaminen)?

